

CONCANT LT

MANUALE OPERATIVO



Computi metrici estimativi
con prezzari di tutta Italia an-
che sul WEB

Il computo metrico sempre in
tasca con la versione portabi-
le di CONCANT LT!

CONCANT LT

2

CONCANT LT portable

15

© 2009 - Digi Corp srl

Tutti i marchi ed i prodotti citati sono dei rispettivi legittimi proprietari

CONCANT LT



| | |
|----------------------------------|----|
| INTRODUZIONE | 3 |
| INSTALLAZIONE DEL SOFTWARE | 4 |
| AVVIO DEL PROGRAMMA | 4 |
| CARICAMENTO DEI PREZZARI | 5 |
| CREAZIONE DI UN COMPUTO METRICO | 5 |
| OVERVIEW | 6 |
| I COMANDI | 7 |
| PREZZARI DI RIFERIMENTO | 8 |
| INSERIMENTO DI UNA VOCE | 9 |
| STAMPA DEL COMPUTO METRICO | 12 |
| IMPORTAZIONE / ESPORTAZIONE DATI | 13 |
| GUIDA | 14 |

INTRODUZIONE

CONCANT LT è il programma scaricabile gratuitamente dal sito DigiCorp (www.digicorp.it) sviluppato per la redazione di elenchi prezzi, richieste di prezzi unitari, computi metrici, e stime dei lavori.

CONCANT LT è un programma completo e non ha alcun tipo di limitazione sul numero di registrazioni inseribili, sulle stampe o sui tempi di utilizzo. Ciò che lo differenzia principalmente da CONCANT è il fatto di non essere predisposto per i lavori pubblici e quindi non consente la stesura di tutti gli elaborati richiesti dal D.Lgs. 163/06 e dal regolamento di attuazione.

Basato sulla tecnologia utilizzata per lo sviluppo della SUITE MOSAICO riprende le principali caratteristiche di CONCANT mantenendo con quest'ultimo una totale compatibilità. I lavori creati con CONCANT LT possono essere utilizzati e modificabili con la SUITE MOSAICO.

CONCANT LT è dotato di funzioni che consentono di accedere ai prezzari pubblicati sul web e di convertire i file creati con altre applicazioni al formato riconosciuto dalla SUITE MOSAICO.

Principali funzioni

- Gestione di più prezzari per un computo metrico
- Articoli strutturati ad illimitati livelli
- Prezzi diversi per uno stesso articolo (progetto, offerta, valute diverse, anche conseguenti a variazioni percentuali...)
- Raggruppamenti di articoli in capitoli strutturati ad illimitati livelli
- Ricerche avanzate su più prezzari
- Download di prezzari e drag&drop di singoli articoli dagli elenchi prezzi disponibili sul web
- Raggruppamento delle voci di computo in categorie di lavoro strutturabili
- Possibilità di **referire la quantità** di una voce ad altre registrazioni del computo
- Generazione di prezzari da listini di riferimento e da computi metrici
- Dimensioni del computo metrico ricavabili da AutoCAD® e Allplan® o da misuratori laser (Leica Disto plus/A6)
- Utilizzo di **variabili** nelle formule che consentono un rapido aggiornamento del computo
- Computi allegati (computo del ferro, delle aree e dei volumi)
- Quadro economico
- Documenti strutturati a sezioni personalizzabili in anteprima di stampa
- Testi gestiti con editor multi font
- Modelli di archivi personalizzabili
- Tecniche OLE2 per l'inserimento di schemi, figure, fogli elettronici e altro.

INSTALLAZIONE DEL SOFTWARE

Prima di procedere con l'installazione verificare che il sistema operativo non sia impegnato da altri programmi (antivirus...).

Inserire il DVD-ROM nel lettore del PC e attendere che appaia il browser di installazione.

Fare clic sul pulsante **Installa Concant LT** e seguire le indicazioni a video. Qualora l'avvio automatico non dovesse aver luogo è possibile installare il programma nel modo seguente.

Fare clic su **Start** (o Avvio), quindi su **Eseguì** e digitare la seguente riga di comando:

D:\CONCANTLT\PROGRAM\SETUP.EXE

Confermare con **OK** e seguire le indicazioni a video*

* Eventualmente sostituire la lettera D con quella che identifica il lettore del PC.

N.B. I database del programma vengono installati di default nella cartella *Digicorp\Concant LT*. *Versioni precedenti del programma, e di conseguenza i database di lavoro contenenti i dati dell'utente venivano installate in:*


- Documents and Settings\All Users\Documenti\Digi Corp\ (in Windows Vista: Utenti\Pubblica\Documenti pubblici\Digi Corp);
- Programmi\Digi Corp.

Mantieni il programma sempre aggiornato attraverso Internet!

AVVIO DEL PROGRAMMA

Per avviare il programma utilizzare il comando **CONCANT LT** presente nel gruppo di programmi DIGI CORP.

Nella finestra *Database* selezionare il nome del file nel quale verranno salvati i propri archivi.

Il database *Esempi.mdb* consultabile attraverso il comando  > **Apri** > **Apri esempi** contiene alcuni esempi significativi per l'utilizzo del programma.

Il pulsante **Crea** consente di creare **nuovi database**. Il pulsante **Sfoggia** consente di scegliere il database di lavoro. Il programma all'avviamento propone l'ultimo database utilizzato.

Premere **OK** per passare alle fasi operative.

Organizza i tuoi lavori in un unico database o in file distinti!

CARICAMENTO DEI PREZZARI

Il DVD ed il server web contengono i prezzi di tutte le regioni italiane utili per la redazione di computi metrici e stime dei lavori che possono essere utilizzati anche per individuare i costi della sicurezza.


Durante l'installazione è possibile scegliere se copiare il database **Banche dati** (con i prezzi) sul computer o se lasciarlo consultabile dal DVD. Per consultare ed utilizzare i prezzi del database vedere la sezione PREZZARI DI RIFERIMENTO.

Per importare prezzi di riferimento nel database di lavoro dal server web Digi Corp:

- attivare la connessione internet
- dal menu  attivare il comando **Dati esterni > Importa archivi**
- Scegliere il bottone **Importa banche dati dal server internet Digi Corp**, quindi fare clic su **Avanti**
- Attivare i bottoni corrispondenti ai prezzi da importare e confermare con **Avanti** e **OK**
- selezionare la cartella del database destinata a contenere i prezzi (il pulsante **Crea lavoro** consente di creare nuove cartelle), fare clic su **Avanti** e quindi su **Fine**

*Consulta i prezzi
aggiornati sul web!*

CREAZIONE DI UN COMPUTO METRICO

- Fare clic sul **pulsante Mosaico**  e quindi su **Nuovo**
- Nella finestra *Modello* fare clic sul libro verde per visualizzare i modelli di tipo COMPUTO
- Selezionare il modello desiderato seguendo le indicazioni dei tooltips
- Fare clic sul pulsante **Avanti**
- Inserire, nella casella *Nome archivio* della finestra *Archivio* il nome da assegnare al computo
- Fare clic su **Fine**

Qualora non sia stato scelto alcun modello di riferimento, il programma crea un archivio vuoto senza i campi predisposti per l'inserimento dei dati ed i documenti reimpostati.

*Personalizza il tuo
documento e salva le
impostazioni sul tuo
modello di archivio!*

OVERVIEW

Creato l'archivio di computo, il programma visualizza, nella parte sinistra della finestra, le sezioni **Dati Generali**, **Categorie**, **Prezzari**, **Registrazioni**, **Quadro economico** e **Documenti** da usare nei modi qui di seguito descritti.

La sezione **Dati Generali** si suddivide in tre sottosezioni e contiene dati che verranno utilizzati nelle stampe delle copertine dei documenti.

La prima sottosezione (**Soggetti**) va compilata trascinando le righe presenti in **Anagrafica** (comando **Visualizza anagrafica** della sezione) nella tabella **Soggetti coinvolti** o digitando direttamente il codice del soggetto nell'omonima colonna della tabella.

In Anagrafica gestisci la rubrica del database! I nominativi dei soggetti possono essere richiamati nei singoli lavori attraverso il codice!

La seconda sottosezione (**Opera**) serve per inserire l'oggetto dei lavori ed i dati relativi al cantiere.

La terza sottosezione (**Altro**) contiene altri dati e, a differenza delle altre, è modificabile dall'utente.

I modelli distribuiti da DIGI CORP prevedono già i campi per introdurre i dati generali

dell'opera.

Le registrazioni di un computo metrico possono essere

raggruppate in categorie di lavoro principali e subordinate (il programma non pone limiti a livelli di subordinazione). A loro volta le categorie possono essere ripartite in tre divisioni.

La sezione **Categorie** contiene le sottosezioni Categorie 1, Categorie 2, Categorie 3 (corrispondenti alle tre possibili divisioni) dove vanno inserite le descrizioni.

Utilizza le categorie per raggruppare le voci di computo!

La sezione **Prezzari** visualizza i prezzari di riferimento che serviranno per la redazione del computo. Gli articoli utilizzati possono essere memorizzati in un prezzario **Interno** o collegati a prezzari esterni all'archivio ma sempre presenti all'interno del database in uso. La banca dati visualizzata nel riquadro **Lista prezzari** è memorizzata in un altro database installato con il programma o consultabile dal DVD.

La sezione **Registrazioni** visualizza nella parte centrale della finestra la tabella del computo. Nella parte superiore è possibile visualizzare i prezzari di riferimento, mentre in quella

In Opzioni di Mosaico > Visualizza puoi cambiare l'interfaccia del programma!

inferiore le caselle per definire le dimensioni delle opere computate.

Con il drag&drop si possono copiare gli articoli dai prezzi visualizzati alla tabella del computo. I comandi presenti nei menu **Prezzi**, **Articoli**, **Registrazioni** consentono di:

- cercare articoli in tutto il database
- ordinare le registrazioni
- derivare le quantità dai disegni di AutoCAD®, Allplan® o da misuratori laser (Leica Disto®)
- utilizzare formule parametriche salvate in un formulario.

*Inserisci i dati come vuoi:
Copia/Incolla
Drag&Drop
Input per codice!*

I dati della tabella visualizzata nella sezione **Quadro Economico**, possono essere completati inserendo nuove righe e parole chiave che consentono di eseguire operazioni tra gli importi presenti nelle diverse celle.

Nella parte superiore della tabella il programma visualizza l'importo complessivo del computo. Le caselle a discesa (combo box) visualizzate nel **ribbon Quadro economico**

Ora puoi gestire anche gli oneri della sicurezza compresi nei prezzi!

consentono di scegliere il criterio di raggruppa-

mento più adatto per riassumere gli importi del computo utilizzando le categorie di lavoro o i capitoli definiti nei prezziari.

La sezione **Documenti** introduce la lista dei documenti stampabili in base al modello di archivio scelto.

L'operatore potrà inserire o creare nuovi documenti anche derivandoli da quelli già esistenti.

I COMANDI

I comandi delle sezioni di CONCANT LT sono raggiungibili:

- nel **menu della sezione** (comandi presenti nel riquadro **Sezioni** sotto il nome della sezione stessa)
- nei **menu di colonna** (visualizzati facendo clic sulle frecce presenti nelle intestazioni di colonna delle tabelle)
- nei ribbon **Home, Inserisci, Strumenti**

Inoltre, nei ribbon di sezione (ribbon contestuali relativi alla sezione visualizzata) vengono riportati i comandi **più utilizzati** della sezione stessa.

Il "ribbon" contestuale riporta i comandi maggiormente utilizzati!

Attraverso i comandi si gestiscono gli archivi, la strutturazione dei dati, l'organizzazione delle finestre e i formati di carattere, paragrafo e tabelle dell'editore testi.

Alla sezione **Registrazioni** sono collegati tre riquadri di input dati.

N.B. Per ripristinare il layout di riquadri, barre degli strumenti e griglie utilizzare i pulsanti presenti nell'area **Ripristino** visualizzata da

 > **Opzioni di Mosaico** > scheda **Visualizza**.

PREZZARI DI RIFERIMENTO

Gli articoli in un computo metrico possono essere inseriti direttamente nella tabella delle registrazioni (verrà visualizzata una finestra per inserire i dati dell'articolo), oppure trascinati con il drag&drop da prezziari di riferimento.

Questi ultimi devono essere richiamati nell'area riservata alla sezione **Prezzari** eventualmente visualizzabile anche dalle sezioni **Registrazioni** e **Quadro economico** e possono essere interni ed esterni all'archivio.

Il riquadro **Lista prezziari** contiene le icone

- **Interno,**
- **Esterni all'archivio**
- **Banca dati Digi Corp**
- **Banca dati Utente**

rispettivamente da usare per:

- inserire gli articoli nell'archivio
- collegare le voci di computo ad uno o più prezziari presenti nel database di lavoro

- utilizzare nel computo gli articoli presenti nei prezziari della banca (automaticamente essi verranno copiati nel prezzario Interno)
- inserire articoli personalizzati da poter utilizzare anche in altri computi metrici (come per la Banca dati Digi Corp, gli articoli della Banca dati Utente, quando vengono inseriti nel computo vengono automaticamente copiati nel prezzario **Interno**)

Gli articoli del prezzario **Interno** possono essere sia digitati direttamente nella tabella, sia prelevati con il drag&drop dal web o da database esterni.

Per collegare all'archivio uno dei prezziari disponibili nel database:

- visualizzare la sezione **Prezzari**
- fare clic su **Esterni all'archivio**, quindi sul comando **Inserisci** (disponibile anche con un clic destro sull'icona)
- dalla finestra **Selez./Crea** fare doppio clic sul nome del prezzario.

Il programma in tal modo visualizza la tabella contenente gli articoli.

*Puoi generare il
prezzario del progetto
direttamente dal compu-
to metrico!*

INSERIMENTO DI UNA VOCE

Le voci di un computo metrico devono essere inserite nella tabella visualizzata nella sezione **Registrazioni**.

Le colonne **Codice**, **Descrizione**, **U.M.** (Unità di Misura) e **Prezzo** possono accogliere sia dati che provengono dai prezzari di riferimento (visualizzabili con il comando **Riquadro prezzari** presente nel menu di **Registrazioni**), sia dati inseriti direttamente nelle celle attraverso la finestra **Crea Nuovo Articolo**. Non è quindi indispensabile disporre di prezzari di riferimento per creare delle registrazioni.

Nelle righe della tabella oltre ai dati degli articoli, si possono inserire anche le quantità di lavoro da computare (colonna **Quantità**).

Nella parte inferiore della finestra c'è un'ulteriore tabella (visualizzabile con il comando **Riquadri > Riquadro dettagli** del menu **Registrazioni**) riservata all'inserimento delle dimensioni delle opere da computare (vedi *Inserimento delle quantità*).

Per creare una registrazione è necessario:

- 1) inserire nel riquadro **Registrazioni** articoli selezionati:
 - 1.a) da prezzari di riferimento
 - 1.b) da prezzari presenti sul web

- 2) inserire nel riquadro **Registrazioni** le quantità. Nelle tabelle introdotte dal comando **Riquadri>Riquadro dettagli** è possibile inserire le dimensioni delle opere. (vedi 2)

1) INSERIMENTO DI ARTICOLI

1.a) Inserimento da prezzari di riferimento

Scelta del prezzario

- Visualizzare la tabella della sezione **Registrazioni**
- Accertarsi che siano visualizzati i prezzari di riferimento nella parte superiore della finestra (comando **Riquadri > Riferimenti** del menu **Registrazioni**) Per collegare i prezzari del database all'archivio vedi **PREZZARI DI RIFERIMENTO**.
- Fare clic sul nome del prezzario per visualizzare gli articoli (**Interno** contiene gli articoli dell'archivio; **Esterni all'archivio** contiene la lista dei prezzari collegati, **Banca dati Digi Corp** visualizza i prezzari presenti nel database di banche dati)

Scelta dell'articolo

- Cercare l'articolo da trascrivere nel computo, scorrendo la lista degli articoli disponibili o utilizzando i filtri disponibili nei **comandi di colonna** o nel riquadro visualizzato dal comando **Capitoli e filtri** presente nel ribbon **Misure**.
- Fare il Drag&Drop dell'articolo nella tabella delle registrazioni

(*oppure*)

Il Drag&Drop con il pulsante DESTRO del mouse ti permette di sostituire gli articoli!

- Digitare direttamente il codice dell'articolo nella colonna **Codice** e premere TAB (qualora il comando non funzioni verificare che il bottone **In-put per codice** presente in **Opzioni di Mosaico** > scheda **Generale** sia attivo)

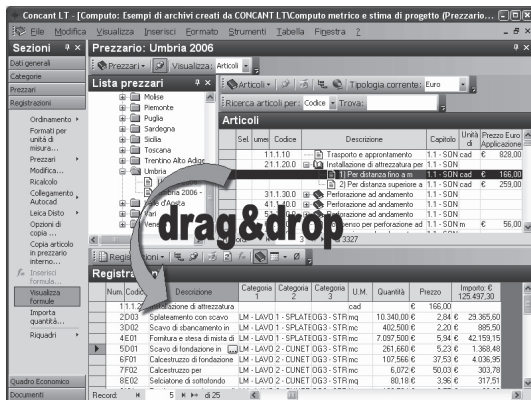
ATTENZIONE:

- Qualora non sia stato installato il database delle banche dati, inserire il CD nel lettore
- Gli articoli provenienti dalle banche dati vengono automaticamente copiati nel prezzoario **Interno**
- Qualora l'articolo del prezzoario sia strutturato, fare clic su + per visualizzare e scegliere il prezzo desiderato

1.b) Inserimento da prezziari presenti sul web

- Attivare il comando **Prezziari on line** (presente sul ribbon **Misure**) e fare clic sul collegamento **Accedi a Prezziari OnLine**
- Selezionare la cartella ed il prezzoario da utilizzare
- Selezionare il capitolo contenuto nel prezzoario
- Fare clic sul pulsante **Mostra articoli**
- Selezionare le righe degli articoli (il comando **Dettagli** consente di visualizzare le descrizioni intere degli articoli)
- Fare il drag&drop degli articoli selezionati nella tabella **Registrazioni**
- Chiudere la finestra con il pulsante **Chiudi**

Gli articoli provenienti dal web sono inseriti automaticamente nel computo e copiati nel



Trascinamento di un articolo nella tabella del computo

prezzoario **Interno** presente nel riquadro **Lista prezziari**. Tali articoli possono essere modificati e collocati in nuove registrazioni.

Per utilizzare i criteri di ricerca sugli articoli consultare le spiegazioni ed i filmati presenti nella **Guida di Prezziari on line**.

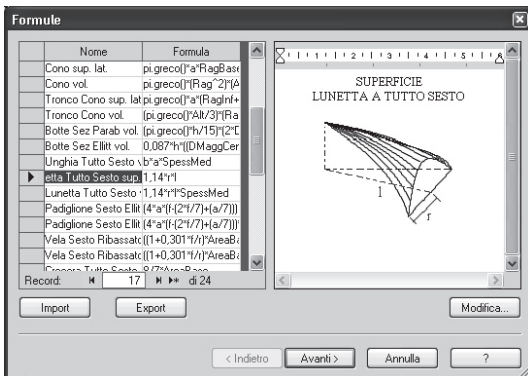
*Gli
EVIDENZIATORI
sono presenti sia
nell'elenco prezzi, sia
nel computo metrico e
vengono utilizzati anche
come filtri per le stampe!*

2) INSERIMENTO DELLE QUANTITÀ

Completare i dati della registrazione digitando la quantità nella cella della colonna **Quantità**. Il programma calcola l'importo della registrazione moltiplicando i valori presenti nelle celle **Quantità** e **Prezzo**.

Per inserire formule e fattori che determinino la quantità di una voce:

- dal menu della sezione **Registrazioni** attivare il comando **Riquadri > Riquadro dettagli**;
- fare clic su una casella appartenente alla registrazione
- posizionarsi nel riquadro sottostante **Formule e fattori** e digitare valori, formule o nomi di **Variabili** (definite precedentemente attraverso il comando **Variabili**) nelle celle delle colonne **Descrizione**, **PU** (Parti Uguali), **Lunghezza**, **Larghezza**, **Altezza**. Il programma riporta nella colonna **Parziale** il prodotto dei fattori inseriti in ogni riga, quindi somma i valori della colonna e trascrive il totale nella cella **Quantità** della relativa registrazione. Nella finestra aperta dalla cella **Disegno** è possibile introdurre immagini ed oggetti OLE.



Formule parametriche utilizzabili per calcolare le quantità

| Descrizione | PU | Lunghezza | Larghezza | Altezza | Parziale | Disegno |
|--------------------|--------|-----------------|-----------|---------|----------|---------|
| 1 Lunetta in terra | 390,00 | 1,21(1,40+1,40) | 0,40 | | 132,000 | |
| 2 Bomba | 10 | 10,20 | 0,80 | 0,60 | 48,960 | |
| 3 Bombotto | 14 | 2,50 | 1,50 | 1,50 | 52,500 | |
| 4 Sbarra | 50,00 | 0,60 | 0,60 | 0,60 | 27,000 | |

*Inserimento delle quantità nel riquadro **Formule e fattori***

ATTENZIONE

- La compilazione delle colonne **PU** (Parti Uguali), **Lunghezza**, **Larghezza**, **Altezza**, è facoltativa: è possibile digitare direttamente nella colonna **Parziale** il valore o la formula che determina la quantità. Il comando **Inserisci formula** (presente nei menu di colonna) visualizza una finestra contenente un elenco di formule parametriche da usare per il calcolo di superfici e volumi.
- In alternativa al riquadro **Formule e fattori** è possibile usare **Ferro e centine**, **Aree e volumi** o il riquadro **Collegate** nel quale è possibile trascinare più registrazioni del computo per riferire le quantità di altre voci alla voce selezionata.
- I comandi **Collegamento Autocad** e **Leica Disto** consentono rispettivamente di copiare misure da disegni di AutoCAD e di inserire valori rilevati attraverso un misuratore laser (Leica Disto plus o A6).

STAMPA DEL COMPUTO METRICO

Per stampare il computo metrico stimativo:

- portarsi nella sezione **Documenti** per visualizzare la lista di documenti predisposti dal modello scelto
- scegliere l'icona **Computo metrico stimativo**
- fare clic su **Anteprima di stampa** o **Stampa**
- dalla finestra **Computo** scegliere i pulsanti e i bottoni di opzione contenuti nelle diverse schede (*Tipo di stampa*, *Registrazioni*, *Somme*, ...) per ottenere la stampa del computo metrico, del computo metrico stimativo, delle somme a disposizione dell'amministrazione, ...
- confermare con **OK**.


ATTENZIONE

- La sezione **Documenti** introduce anche le stampe dell'offerta a prezzi unitari, del quadro economico, delle categorie.
- Nel riquadro **Attività** (posizionato nella parte destra del monitor) è possibile scegliere da una casella a discesa la dicitura **Prescrizione** per visualizzare indicazioni ed aiuti sui contenuti relativi all'icona selezionata nel riquadro **Documenti**.

Personalizza il tuo documento direttamente in
ANTEPRIMA DI STAMPA!

IMPORTAZIONE / ESPORTAZIONE DATI


Per **importare** dati da file generati con altre applicazioni:

- scegliere il comando **Importa** presente nel menu principale  > **Dati esterni**
- selezionare nella casella **Tipo file** della finestra **Importa** il formato del file da importare
- selezionare il file contenente i dati
- fare clic sul pulsante **Apri**
- selezionare le eventuali opzioni di importazione e confermare con **OK**.

Per **esportare**

i dati in file di formato *.eln, *.cmp, *.cpk, *.xse, *.htm, *.xls, *.xml, *.pwe, *.xpwe:

Condividi i tuoi dati anche con chi non ha CONCANT LT sfruttando i numerosi formati di importazione/esportazione!

- scegliere il comando **Esporta** presente nel menu principale  > **Dati esterni**
- digitare il nome del nuovo file nella casella **Nome file**
- selezionare nella casella **Salva come** della finestra **Esporta** il formato del file da creare
- fare clic sul pulsante **Salva**
- selezionare le eventuali opzioni di esportazione e confermare con **OK**.


Per generare file nei formati *.vdp, *.wmf, *.emf, *.rtf, *.xls, *.pdf:

- fare clic sulla sezione **Documenti**
- scegliere nel riquadro **Documenti** l'elaborato da salvare come file
- fare clic sul comando **Stampa** presente nel menu principale
- selezionare nella casella **Output** il formato di salvataggio del documento e confermare con **OK**
- selezionare le eventuali opzioni di stampa e confermare con **OK**
- digitare eventualmente il nome del nuovo file nella casella **Nome file**
- confermare con il pulsante **Salva**.

Puoi creare PDF, file modificabili con Microsoft Word o Microsoft Excel!

GUIDA

La guida in linea contiene ulteriori istruzioni per copiare, cancellare, importare archivi e prezzari ed altri importanti dettagli che riguardano le categorie di lavori, il quadro economico, la modifica delle copertine, la personalizzazione dei documenti in anteprima di stampa, altro.

Per visualizzare la guida in linea fare clic sulla freccia vicina al pulsante  (posizionata in alto a destra nella finestra del programma) quindi scegliere **Argomenti della guida**.

Il riquadro **Attività** (presente di default nella parte destra del monitor della sezione **Documenti**) contiene collegamenti a spiegazioni, comandi o argomenti della guida relativi alle sezioni visualizzate.

Non fermarti QUI:

Vuoi analizzare un prezzo?

Vuoi ricavare dal computo automaticamente il cronoprogramma?

Vuoi generare dal computo un piano di sicurezza, un capitolato, un piano di manutenzione?

Vuoi gestire tutta la commessa in modo informatico?

Vuoi controllare i costi del cantiere?

PASSA A SUITE MOSAICO !

CONCANT LT portable

CONCANT LT portable è la versione portabile di CONCANT LT. Ha tutte le funzionalità di CONCANT LT ed in più ha il vantaggio di poter essere utilizzato direttamente su un supporto riscrivibile amovibile, ad esempio una chiavetta USB.

Il computo tascabile! Da oggi puoi utilizzare su qualsiasi computer il tuo programma preferito per redigere computi metrici direttamente da una pen drive USB.

CONCANT LT portable è l'ideale per chi si trova spesso a lavorare su PC "occasional", magari in cantiere, negli studi dei collaboratori, o negli uffici tecnici.

Utilizzando **CONCANT LT portable** all'interno di una chiavetta USB potrai utilizzare un programma su qualsiasi computer, senza installare nulla, senza creare file, senza modificare le chiavi di registro, senza che, sul PC, venga memorizzato alcun dato. In questo modo si evita di disperdere informazioni su computer esterni.

INSTALLAZIONE

Nel browser di installazione del DVD fare clic su **CONCANT LT portable**. Il programma esplora il DVD mostrando il contenuto della cartella **CONCANT LT portable**.

Copiare tutti i file della cartella su un un supporto USB.

AVVIO DEL PROGRAMMA

All'interno del supporto USB entrare nella cartella **CONCANT LT portable**, quindi fare doppio clic sul file **ConcantLT.exe**.

Per l'utilizzo del programma vedasi quanto descritto per CONCANT LT.

Requisiti di sistema:

Windows XP SP3 o Windows Vista

Per il funzionamento con Windows XP SP2:

La cartella **Utility** (contenuta in CONCANT LT portable) contiene dei file da installare sul PC prima dell'uso del programma.



Digi Corp s.r.l. declina ogni responsabilità sui contenuti tecnici di archivi e documentazioni, sulla loro rispondenza alla normativa vigente e sui documenti prodotti dal software. L'utente pertanto sarà ritenuto unico responsabile dell'esattezza degli elaborati ottenuti con il programma. In nessun caso Digi Corp s.r.l. sarà responsabile di danneggiamenti diretti o indiretti conseguenti ad errori, omissioni, o difetti del programma (inclusi, senza limitazioni, i danni per perdita o mancato guadagno, interruzione dell'attività, perdita di informazioni o altre perdite economiche e/o di immagine) anche nel caso in cui Digi Corp sia stata avvertita della possibilità di tali danni. L'uso del software implica l'accettazione delle suddette condizioni.

Senza regolare autorizzazione è vietato riprodurre questo volume anche parzialmente e con qualsiasi mezzo, compresa la fotocopia, neppure per uso interno o didattico.

Digi Corp si riserva di apportare modifiche ai software ed ai dati senza alcun preavviso.

Tutti i marchi ed i prodotti citati sono dei rispettivi legittimi proprietari

© 2009 Digi Corp s.r.l.- v.le della Libertà 23 - 33170 PORDENONE